

Rapport d'activités 2022



ZEC
Chapeau-
de-Paille

Prêt-à-camper

← En bordure de la rivière Matawin

À 29 km de la route 155



Mission et vision de la zec

Le concept de la Zec repose sur quatre grands principes :

La conservation de la faune : Assurer un équilibre entre la demande des utilisateurs et l'offre faunique;

L'accessibilité à la ressource faunique : L'utilisation récréative de la faune soit accessible à chance égale à toute personne qui le désire;

La participation des usagers : La Zec est gérée bénévolement par une association sans but lucratif dûment incorporée et gérée par des représentants élus lors de l'AGA;

L'autofinancement des opérations : Les revenus autonomes provenant de l'adhésion à l'organisation et de la vente de forfaits et droits d'accès routier doivent permettre l'autofinancement de la Zec.

Les grands enjeux tels le réseau routier, l'ensemencement des lacs et la protection de la faune sont les thèmes que le conseil met à l'avant-plan en plus d'un meilleur service à la clientèle par une grande transparence et par l'amélioration du partage de l'information à tous les membres et utilisateurs de la Zec Chapeau-de-Paille.

Portrait de la Zec

D'une superficie de 1 270 km², elle est la 2^{ème} plus grande zec en Mauricie et la 11^{ème} plus grande Zec au Québec.

Nous avons 1 807 km de chemins et sentiers forestiers sur notre territoire. En comparaison, c'est plus de kilomètres qu'un trajet de Natashquan à Ottawa en passant par le tour du lac Saint-Jean... Nous pouvons estimer qu'environ 245 km sont des tronçons prioritaires pour nos membres.

Le territoire vous offre plus de 500 lacs, dont 199 ont été pêchés en 2022, selon les statistiques de pêches.

Fréquentation de la Zec en 2022

Nombre de membres : 1 107 membres

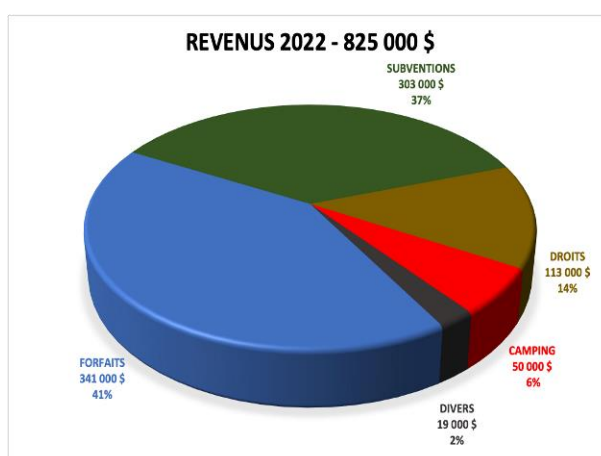
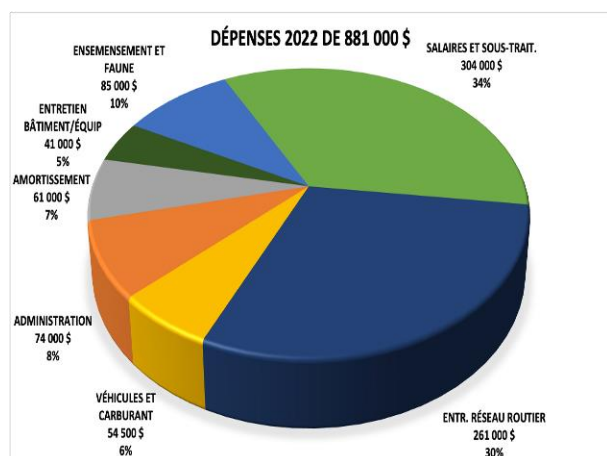
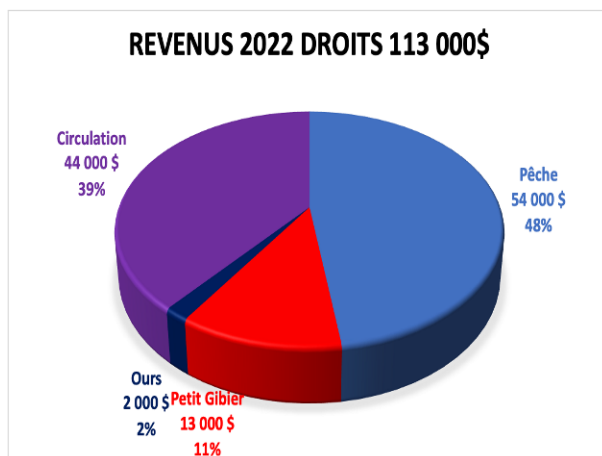
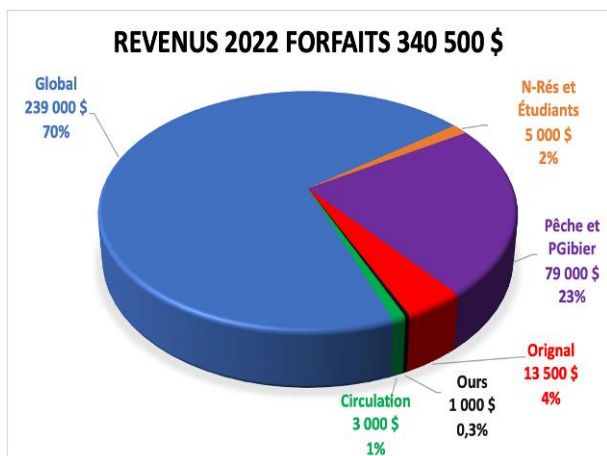
Nombre de passages journaliers : 3 781 droits de passage

Nombre de baux de villégiature : 536 baux

Nombre de campeurs annuel : 34 campeurs annuels

Nombre de jours de camping rustique : 1 233 jours

Nombre de lacs pêchés : 199 lacs



Réseau routier

Nous travaillons actuellement sur une politique de gestion du réseau routier. Cette politique servira à établir les tronçons prioritaires, à orienter les projets et les investissements faits par la zec en fonction de l'argent disponible provenance des revenus de la zec et des subventions.

Cette année, l'orientation prise par la zec pour l'utilisation de notre machinerie a été d'effectuer les travaux mineurs et de soutenir les entrepreneurs dans les plus gros projets.

En 2022, c'est environ 360 000 \$ qui a été investi dans notre réseau routier !

Météo difficile

Le début d'été a été plutôt difficile avec un déluge dans le secteur sud. Beaucoup de dommages dans la Réserve du Saint-Maurice et dans la pointe sud-est de la zec. Ayant les mêmes entrepreneurs, il a fallu répartir les efforts entre les 2 territoires. Plusieurs kilomètres de chemins ont été refaits et de nombreux ponceaux ont dû être changés, stabilisés ou remis en place. **Merci à plusieurs membres qui ont participé et donné un coup de main dans les chemins principaux.**



Modernisation de l'affichage



L'an passé, la zec avait fait l'acquisition d'un lot de pancarte dans le cadre d'une modernisation de l'affichage de la zec. Nous avons débuté l'installation et nous continuerons en 2023.

Amélioration des accès aux lacs

Nous visons à améliorer les accès à plusieurs lacs et donc dans le cadre d'une meilleure gestion faunique, nous avons fait la réfection de plusieurs accès à l'eau.



Amélioration route 3 entre les kilomètres 9 et 28

Une entente entre Hydro-Québec, Rémabec, MRC Mékinac et la zec a eu lieu pour procéder à l'amélioration de la route 3 entre les kilomètres 9 et 28. Les travaux ont consisté principalement à refaire la surface de roulement, à faire des fossés, à débroussailler, à changer le placage d'un pont et à ajouter des ponceaux pour un meilleur drainage.



Les travaux ont eu lieu tard à l'automne et la neige était déjà présente. Nous devons nous attendre à ce que le chemin soit beaucoup plus long à sécher qu'à l'habitude. Une niveleuse sera nécessaire pour lisser la surface de roulement après la fonte des neiges dès que la route sera praticable. De plus, nous prévoyons et souhaitons une phase 2 pour le rechargement du chemin.

Réfection route 33 entre les kilomètres 90 et 101

Des travaux d'amélioration de la surface de roulement ont été faits. Certaines courbes ont été débroussaillées pour améliorer la visibilité des conducteurs. Nous avons rajouté des ponceaux de drainage et stabilisés certains autres. Nous aussi avons ajouté une cage à castor à l'extrémité des ponceaux aux endroits où nous avons des problématiques récurrentes.

Nous planifions une phase 2 pour le rechargement, mais nous sommes toujours tributaires des demandes de subventions.



Cages à castor

À plusieurs endroits sur le territoire, nous avons débuté l'installation de cages à castor qui semble très bien fonctionner pour les endroits où la problématique est récurrente. Nous poursuivrons sur cette lancée en 2023.



Investissements majeurs de l'industrie forestière

Ils ont changé 2 ponceaux nécessitant des investissements considérables de leur part sur la route 3



Près du lac Fawl environ au kilomètre 30



Près du lac Lee environ kilomètre 73

Les compagnies forestières ont aussi modifié le tracé de la route 33 pour le rendre plus sécuritaire pour tous les utilisateurs près du lac Brulé.

Entretien de notre machinerie

Cette année, nous avons priorisé l'entretien de notre machinerie acquise au fil des ans (camion de service, camion 10 roues, pépinière et fardier, etc.) avec une maintenance adéquate afin d'en assurer la pérennité pour leur utilisation dans les années à venir. Un travail qui n'avait pas été fait rigoureusement dans les dernières années.

Foresterie

Nb de chantier 2022 : 15

La Mauricie vit actuellement une situation exceptionnelle pour la planification des opérations forestières. Dans la dernière année, nous avons eu environ 15 chantiers en opérations sur notre territoire. Nous avons aussi vécu un ras-le-bol face à la planification forestière sur le territoire. Un arrêt complet de l'harmonisation forestière avec le ministère et les industriels a été fait.

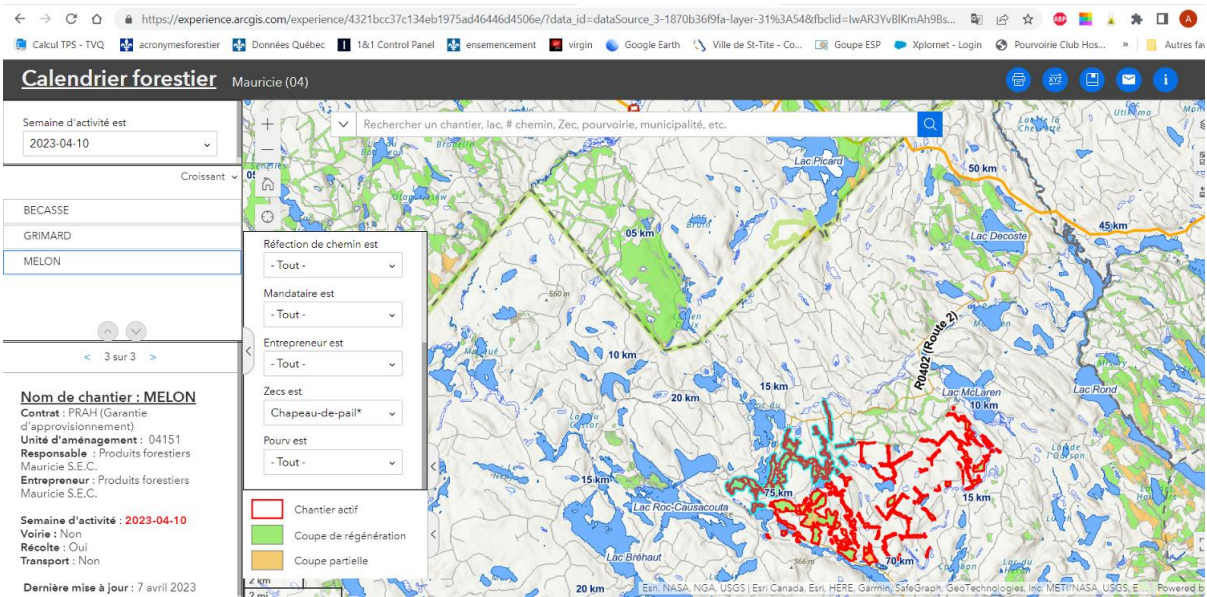
Plusieurs partenaires fauniques tels que les autochtones, les zecs et plusieurs associations de villégiateurs ont décidé de mettre fin aux négociations. Les principales revendications sont la prise en compte des intérêts des utilisateurs (période de chasse, limite de territoire de zec) et la pression de coupe (paysage, volume de récoltes, etc.). La certification forestière du territoire de la Mauricie a même fait mention de la problématique.

Les zecs en Mauricie ont donné le mandat à L'Association Régionale des Gestionnaires de Zecs de la Mauricie (ZecsMauricie) de travailler le dossier afin que les intérêts des membres de la Zec soient mieux pris en compte lors de la planification forestière. L'Association a déposé au MFFP une résolution concertée des 11 Zecs de la Mauricie pour revendiquer et demander un changement. Plusieurs rencontres ont eu lieu et se poursuivent toujours. L'Association a le mandat de ne pas recommencer l'harmonisation tant qu'il n'y aura pas d'avancée de leurs demandes. La banque de chantier disponible pour l'industrie se réduit beaucoup pour l'instant.

Les progrès dans les dossiers seront inscrits sur notre site web.

Information sur les opérations forestières

Vous pouvez trouver l'information sur les activités d'opération forestière s'opérant sur notre territoire sur la page web de la Zec dans l'onglet autres et activités forestières hebdomadaire ou directement par le calendrier forestier Mauricie.



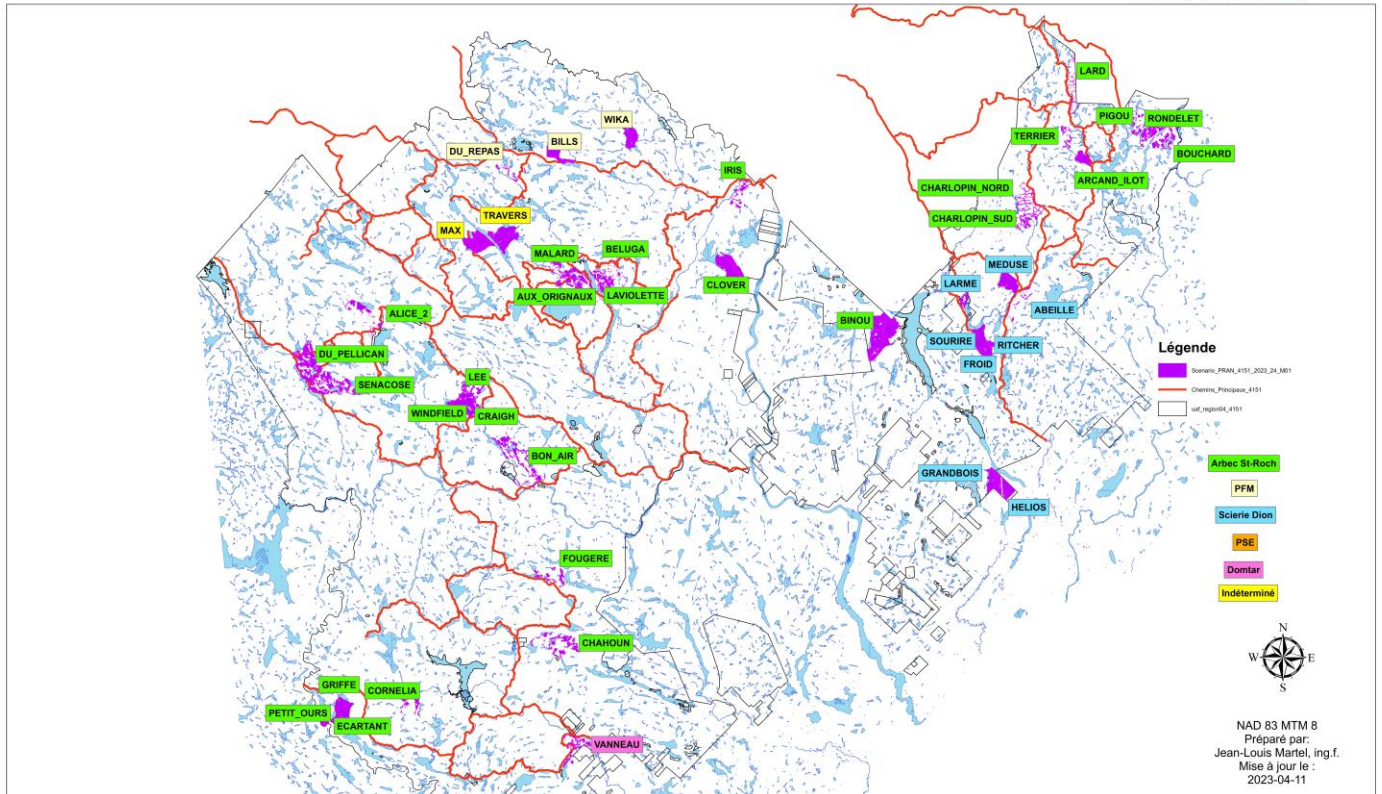
https://experience.arcgis.com/experience/4321bcc37c134eb1975ad46446d4506e/?fbclid=IwAR3YvBIKmA9BsVzq4lpOHZC-i-AWojowZ_dHmzixmwg_BUmQsJ7fDEHly8

Dans Google, vous pouvez taper : **Calendrier forestier Mauricie**

La planification pour la prochaine année pourrait ressembler à :

PRAN 23-24 UAF 4151 Version M01

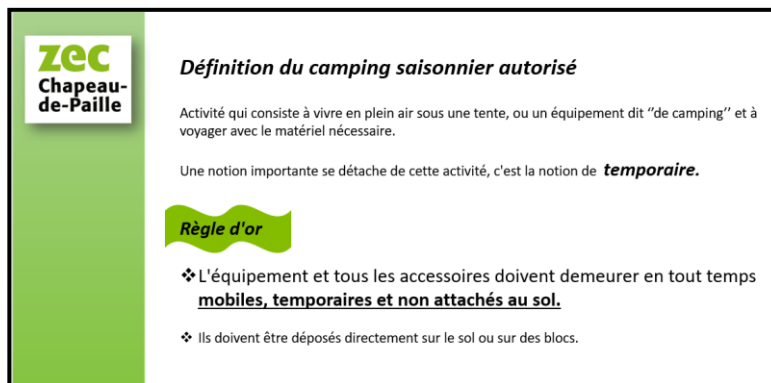
ARBECC
LE BOIS, UNE PASSION



Camping et hébergement

Camping saisonnier

Nous avons fait une mise à jour des règlements de camping saisonnier et en avons profité pour faire une rencontre avec les campeurs dans le but d'expliquer les responsabilités et les obligations de chacun. (MRC Mékinac, Zec, MFFP, Campeurs)



zec
Chapeau-de-Paille

Définition du camping saisonnier autorisé

Activité qui consiste à vivre en plein air sous une tente, ou un équipement dit "de camping" et à voyager avec le matériel nécessaire.

Une notion importante se détache de cette activité, c'est la notion de **temporaire**.

Règle d'or

- ❖ L'équipement et tous les accessoires doivent demeurer en tout temps **mobiles, temporaires et non attachés au sol**.
- ❖ Ils doivent être déposés directement sur le sol ou sur des blocs.

Les délais prescrits par le Ministère pour la mise aux normes des installations de campings étaient 2016-2021 avec une extension 2022-2023, donc nous nous attendons à un suivi sérieux du Ministère la saison prochaine (2023) et c'est pourquoi nous avons soumis certains ultimatums aux campeurs afin de respecter nos obligations. La Zec peut être imputable et sanctionnée par ces organismes.

Hébergement Prêt-à-camper de type Pod

En 2022, nous avons mis l'emphase sur la finalisation des sites pour atteindre le niveau de standard qualité pour la location de ce type d'unité d'hébergement.

Plusieurs travaux ont ainsi été faits pour l'hébergement et les équipements :

Ébranchage des sites, mise au niveau de certains terrains, installation des points d'eau, installation des toilettes sèches, aménagement d'un stationnement, réfection des mises à l'eau, aménagement du conteneur de location d'équipement, amélioration du système de distribution d'eau, aménagement du hangar de services, aménagement d'un abri à bois, achat et installation des poêles à bois, amélioration des systèmes à l'énergie solaire.

Bilan d'implantation répartie sur 3 ans

Dépenses : 388 479,49 \$
Subvention : 250 350,49 \$
(138 129,00) \$

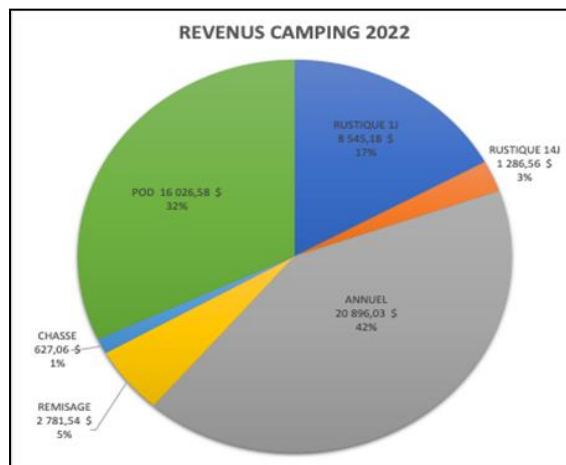
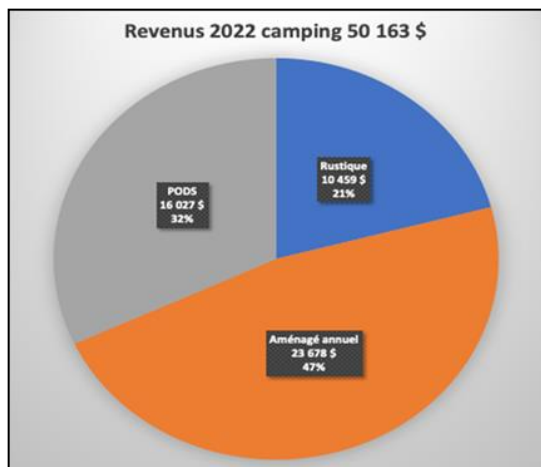
Amortissement sur 10 ans (13 812,90) \$ par année

Malgré les travaux et l'absence de stratégie marketing, nous avons eu un taux d'occupation de 18% pour 137 nuitées équivalentes à 64 réservations et 351 jours/personnes. Sans inclure les dépenses liées à l'implantation :

Revenus d'hébergement			Dépenses d'opération	
Taux d'occupation	18%		Salaire, Ménage, produit déjà acheté.	
Nb de nuitées	137	16 026,58 \$	Entretien	274,61 \$
Nb jours/personnes	351 *175,5 journée x 26,96\$	4 731,48 \$	Sous-traitant	407,16 \$
Nb de réservation	64 *Droit de passage (11,61)	743,04 \$	Déplacement	717,33 \$
			*Salaire	1 000,00 \$
		21 501,10 \$		2 399,10 \$
		Profit net		19 102,00 \$

Nous pouvons en conclure que nous avons malgré tout réalisé un profit de 5 289,10 \$ pour 2022

Quelques statistiques sur le camping :



Administratif

L'année 2022 fut caractérisée par l'implantation de changements administratifs importants dans nos façons de faire.

Rappelons tout d'abord le changement des administrateurs et de leurs fonctions au sein du conseil d'administration. La refonte des rôles et responsabilités et la révision de la répartition des tâches entre la direction générale et le conseil d'administration. Les problèmes d'embauche en début d'année accompagnée de la pénurie de main-d'œuvre pour le reste de la saison. Le changement en milieu d'année de direction générale.

Notre Zec suit les demandes de la Fédération des gestionnaires de Zecs du Québec qui a développé et diffusé des formations Web obligatoires sur les aspects principaux de la saine gestion et de la gouvernance.

Tout ceci a mené à une restructuration de la zec.

En début d'année, une nouvelle application dans notre logiciel comptable et une nouvelle charte comptable ont été implantés pour l'Association Nature Inc. Ces changements ont été faits afin que notre logiciel soit intégré avec notre logiciel d'enregistrement et nos terminaux de point de vente (TPV). Nous avons obtenu un meilleur suivi et évitons ainsi plusieurs erreurs. Notre charte comptable est maintenant normalisée selon les standards de l'industrie.

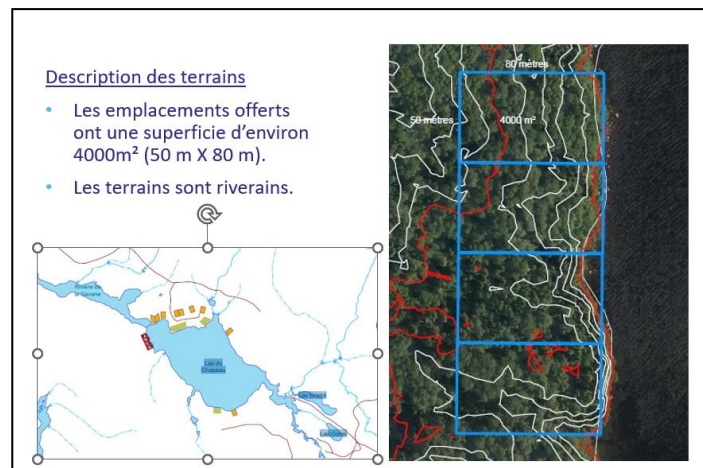
Les employés et administrateurs suivront ou ont suivi des formations en lien avec la gestion d'entreprise et la gouvernance.

Nous avons rassemblé l'information pour définir clairement une politique financière qui pourra être révisée annuellement.

Nous sommes à finaliser la politique de ressources humaines qui sera déposée au conseil d'administration après l'AGA et nous travaillons actuellement sur un plan d'ensemencement concerté avec le MFFP ainsi que sur une politique de gestion du réseau routier.

Nous avons obtenu une subvention pour la rénovation intérieure et extérieure du poste d'accueil qui est en cours actuellement. Dans le cadre de ce projet, nous désirons aussi obtenir une subvention pour l'acquisition d'une borne d'auto-enregistrement accessible en tout temps pour notre clientèle.

La MRC Mékinac a fait tirer 4 baux de villégiature sur le lac Chapeau en 2022. L'implantation sera faite en 2023.



Planification et Prévisions 2023

La prévision propose une évolution à partir de l'existant, alors que la planification impose une organisation fondée sur un objectif !!!

L'année 2022 fut caractérisée par **la prévision** alors que nous aimerions faire le tournant en 2023 vers **la planification**.

Pour se réaliser, nous devons réviser le **plan stratégique** pour y intégrer les nouvelles politiques ainsi qu'établir des objectifs simples et réalistes pour la zec dans le cadre d'une réalité post-covid où le financement et la main-d'œuvre seront les principaux défis.

Mais parallèlement, l'opérationnel ne peut arrêter d'avancer et nous devons nous attendre à un printemps difficile dans certains secteurs où nous avons subi des neiges très lourdes en début d'hiver. Conséquemment, une chute importante d'arbre dans les chemins et sentiers de la zec. Par chance, le réseau prioritaire a été entretenu en bonne partie par les forestiers cet hiver nous permettant d'économiser beaucoup de ressource. Merci à plusieurs membres qui se rendent à leur chalet en période hivernale et qui ont participé à beaucoup de nettoyage et de ramassage de branches sur les chemins.

Lorsque le terrain sera accessible après la période de dégel, nous pourrons mieux évaluer les travaux restant à prioriser.

Nous travaillons actuellement à de nouvelles demandes de subvention et voici une **liste de projets espérés pour cette année** :

- Rechargement de la route 33, des kilomètres 90 à 101
- Rechargement de la route 5
- Débroussaillage de la route 2
- Acquisition de bornes d'auto-enregistrement
- Changement de la surface de roulement du pont km 55 route 4
- Réfection d'accès aux lacs
- Phase II de la route 3 des kilomètres 9 à 28, rechargement

Merci à nos principaux partenaires

Rémabec, Hydro-Québec, FQCQ, MRC Mékinac et de la Matawinie, MFFP, Fondation de la faune, Zec Gros-Brochet, Wessonneau, ZecsMauricie, ZecsQuébec, SEPAQ.

Travaux en continu

- Mise aux normes des terrains de camping
- Terminer la rénovation du poste d'accueil
- Terminer l'installation des pancartes de nom de lac
- Terminer la politique RH
- Travailler sur la politique de gestion du réseau routier
- Travailler sur la politique d'ensemencement
- Plan marketing pour faire connaître les Pods
- Développer les activités récréotouristiques

Entretien récurrent sur 1 270 km² de territoire, sur 1 807 km de chemin et sentiers ainsi que sur 500 lacs.

- Nivelage, débroussaillage, drainage des chemins
- Gestion des ouvrages de pont, ponceaux et signalisation
- Entretien de la machinerie lourde, véhicules et des équipements
- Gestion, ouverture et entretien des campings saisonniers et court séjour
- Ensemencement, nettoyage et entretiens des aménagements fauniques
- Protection de la faune
- 2 postes d'accueil et 1 chalet d'employé
- 7 Hébergements

Merci spécial à notre équipe d'employés

